



Deutsch-Rumänische  
Industrie- und Handelskammer  
Camera de Comerț și Industrie  
Româno-Germană

# RAPORT DE CONJUNCTURĂ

## ROMÂNIA

### 2017



## Cuprins

I.	Introducere	pag. 3
II.	Condiții-cadru economice	pag. 3
III.	Situația economică și așteptările companiilor	pag. 5
IV.	Condițiile amplasamentului investițional	pag. 9
	1. <i>Politici economice</i>	pag. 9
	2. <i>Funcționalitatea mediului de afaceri</i>	pag. 11
	3. <i>Condițiile de pe piața muncii</i>	pag. 13
V.	Concluzii: Companiile mai puțin mulțumite	pag. 15
VI.	Despre chestionar	pag. 16
VII.	Despre Camera de Comerț și Industrie Româno-Germană	pag. 16

## I. Introducere

Și în acest an Camerele de Comerț și Industrie germane bilaterale (AHK) din Europa Centrală și de Est au realizat un chestionar, din care reiese situația economică, dar și condițiile investiționale din fiecare țară în parte. Sondajul a fost realizat pentru a 12-a oară, împreună cu Camerele de Comerț și Industrie Germane bilaterale din 16 țări din Europa Centrală și de Est.

Regiunea Europa Centrală și de Est (ECE) este deosebit de importantă pentru companiile germane<sup>1</sup>, pentru că aici au investit strategic numeroase companii germane, adică au realizat investiții pe termen lung, deschizând capacități de producție, pe care apoi le-au extins. Regiunea, și astfel și România, contribuie la competitivitatea companiilor germane pe plan internațional.

Datorită poziției geografice favorabile, cu cei 20 mil. de locuitori și cu venituri în creștere, România, stat-membru al UE, este o piață de desfacere importantă în Europa de Sud-Est. Companiile germane au investit în România continuu și pe termen lung în ultimii 25 de ani și au contribuit în mod semnificativ la transferul de tehnologie cât și la creșterea competitivității economiei românești. Și există în continuare oportunități bune de afaceri. Dar, pentru a continua să investească și să creeze locuri de muncă în România, companiile au nevoie de un mediu economic stabil, de stabilitate juridică, de o infrastructură bine dezvoltată și un sistem educațional funcțional. De asemenea, este decisivă continuarea luptei împotriva corupției, pentru ca țara să poată evolua. Aceștia și alți factori s-au avut în vedere în cadrul chestionarului.

Demonstrațiile masive din ianuarie-februarie 2017 împotriva Guvernului social-democrat, format în urma alegerilor parlamentare din decembrie 2016, au influențat în mare măsură rezultatele chestionarului de conjunctură din acest an din România. În centrul acțiunilor de protest au stat modificările preconizate în legislația penală prin Ordonanță de Urgență. Aceste modificări pun sub semnul întrebării voința actualului Guvern de a continua lupta împotriva corupției fără compromisuri, ceea ce duce la un sentiment de nesiguranță al investitorilor germani și pe termen lung poate afecta relațiile economice bune existente între România și Germania.

Pe baza Chestionarului de conjunctură ECE am realizat un **Raport de conjunctură pentru România**, care oferă posibilitatea de a face o comparație între România și celelalte țări din regiunea ECE, dar urmărește și să ofere o imagine complexă asupra României ca amplasament investițional. Prin Raportul de conjunctură pentru România dorim să le atragem atenția factorilor de decizie politici și economici din România asupra aspectelor pozitive, dar și negative sau restrictive și să îi susținem astfel la îmbunătățirea strategiilor politico-economice.

AHK România, în calitatea sa de reprezentanță oficială a economiei germane în România, este preocupată de îmbunătățirea calității amplasamentului investițional și a climatului economic din România. În special prin munca noastră susținută și activitatea practică în cadrul grupurilor de lucru pe diverse teme, dorim să ne aducem un aport important la condițiile-cadru economice. Astfel, în calitate de Cameră de Comerț bilaterală realizăm legătura atât de necesară dintre mediul de afaceri privat și cel politico-administrativ.

<sup>1</sup> ECE: Țările membre ale UE din Europa de Est (Bulgaria, Estonia, Croația, Letonia, Lituania, Polonia, România, Slovacia, Slovenia, Cehia, Ungaria) și cele din Balcanul de Vest (Albania, Bosnia-Herțegovina, Kosovo, Macedonia, Muntenegru, Serbia)

## II. Condiții-cadru economice

România a avut în 2016 o evoluție pozitivă din punct de vedere economic comparativ cu statele vecine. **Creșterea produsului intern brut** de 4,8% reprezintă cea mai mare creștere economică din 2008 încoace, depășind-o pe cea a multor state europene. Creșterea PIB se datorează mai ales activității bune în ce privește exporturile, dar și avântului consumului privat. Consumul a profitat de pe urma reducerii TVA și a creșterii salariilor din sectorul de stat. Prin Legea salarizării unice salariile din sectorul public vor crește în continuare, ceea ce va duce la o creștere a salariilor medii. Pentru 2017 este așteptată o creștere economică de peste 4%.

Cel mai mare aport la valoarea adăugată brută l-a avut industria cu 25,7%, urmată de comerț cu 20,2%. Față de 2015, anul trecut a crescut cel mai mult industria de IT (+11,3). **Exporturile** României de bunuri au atins pentru a patra oară consecutiv valori istorice. Astfel în 2016 exporturile au crescut cu 5,1% la 57,46 mld. EUR, importurile cu peste 7,5% la 67,3 mld. EUR, fiind un pilon de susținere important pentru economia românească. Exporturile rămân în continuare motorul de creștere economică – atâta timp cât și cei mai importanți parteneri economici ai țării au o evoluție pozitivă. **Deficitul comercial** (FOB/CIF) s-a situat în 2016 la 9,9 mld. EUR, cu 19% mai mult decât în 2015. Cel mai important partener comercial a fost Germania (pentru a zecea oară consecutiv). Volumul schimburilor comerciale între cele două state a crescut din nou (+12,4%) și a însumat 26,1 mld. EUR, reprezentând peste 20% din totalul comerțului exterior al României - tendința este în creștere.

**Climatul macroeconomic** se menține în continuare stabil. Totuși trebuie să așteptăm efectele asupra economiei ale noilor modificări legislative, cum ar fi de ex. legea salarizării unitare sau modificările fiscale preconizate. Cu o datorie publică în valoare de 37,6% din PIB, una din cele mai scăzute din Uniunea Europeană (datoria publică medie în UE este de 83,5% din PIB-ul UE), o rată a șomajului de 5,9% și o rată a inflației negative de -1,1%, România se află, în comparație cu celelalte state din Europa, într-o poziție foarte bună. Cursul mediu de schimb a fost în 2016 de 4,52 RON/EUR, situându-se la un nivel comparabil cu anul precedent. PIB-ul pe cap de locuit a crescut la 8.400 EUR. Deficitul de cont curent a crescut în 2016, situându-se la 4,1 mld. EUR, de doua ori mai mare decât în anul 2015.

**Deficitul bugetar** ar putea crește, după o lungă etapă de consolidare, datorită măsurilor statului bazate pe consum. Fondul Monetar Internațional (FMI) estimează pentru anul în curs un deficit de 3,7% din PIB. În 2016 deficitul bugetar se situa la 2,6%. Recentele creșteri salariale ale bugetarilor decise de Guvernul social-democrat ar putea, conform experților economici, să destabilizeze bugetul statului. De la criza globală din 2008-2009 încoace România a reușit să reducă deficitul de la 9,0% în anul 2009 treptat până la o valoare minimă de 1,47% din PIB în anul 2015.

**Investițiile străine directe** în România au crescut și în 2016, atingând valoarea de 4,08 mld. EUR (+15% față de anul 2015). Jumătate din acestea provin din Olanda, Austria și Germania. (Mai multe informații economice despre România găsiți în broșura AHK în limba germană „Wachstumsmarkt Rumänien”.)

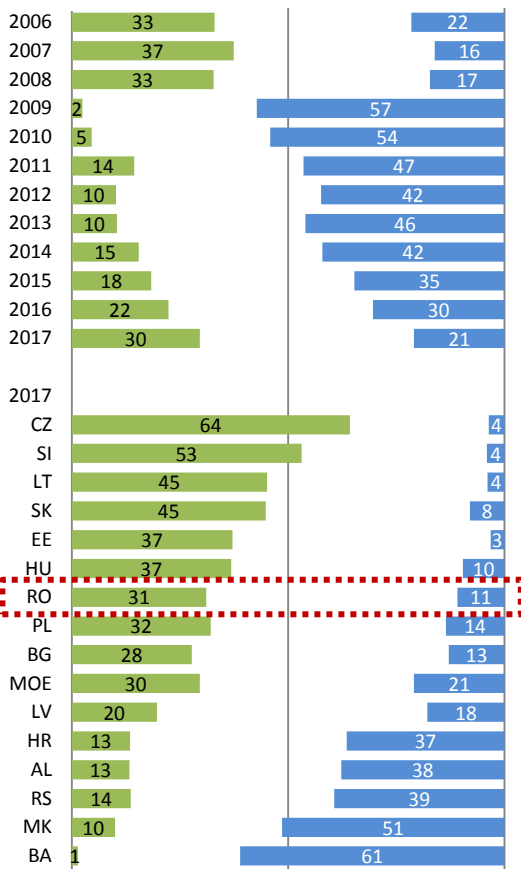
### III. Situația economică și așteptările companiilor

Aprecierea actualei situații economice și situația în ce privește propria afacere în branșa respectivă s-au îmbunătățit ușor față de anul trecut. România se situează din această perspectivă și anul acesta peste media statelor din Europa Centrală și de Est. În ce privește perspectivele economice și cele legate de propria companie, firmele sunt mai puțin optimiste.

Pentru majoritatea companiilor cu capital german din România chestionate (58%) situația economică a țării (vezi grafic 1.1) este neschimbată, iar 31% (2015: 15%, 2016: 30%) apreciază situația economică actuală ca fiind mai bună decât în 2015. În ce privește perspectivele economice ale țării pentru anul în curs (grafic 1.2) aprecierile investitorilor s-au înrăutățit și România se situează mult în urma celorlalte state din ECE, căzând de pe primul loc pe penultimul. Aportul celor care văd perspective mai bune decât anul trecut a scăzut puternic la 22% (2015: 56%, 2016: 49%). Comparația cu celelalte state din regiune arată că numai Macedonia este mai clasată mai rău decât România. Acest lucru indică încă o dată în plus lipsa de încredere în politicile social-economice ale actualei guvernări. Numeroasele modificări fiscale și înfrânarea reformelor din sectorul public, cât și lipsa investițiilor publice și creșterea salariilor în sectorul public, au dus la o atmosferă negativă în rândul investitorilor străini.

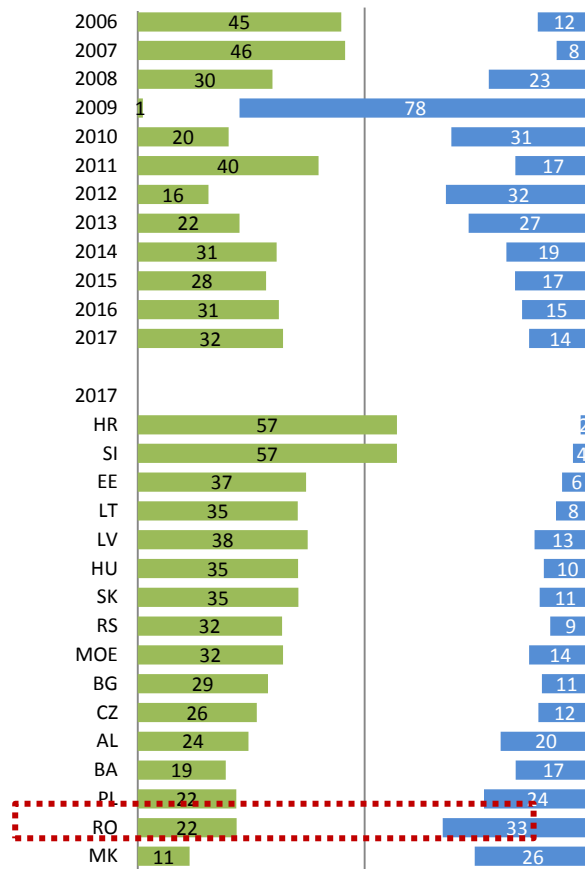
1.1 Cum apreciați situația economică actuală?  
economică

#### Media ECE

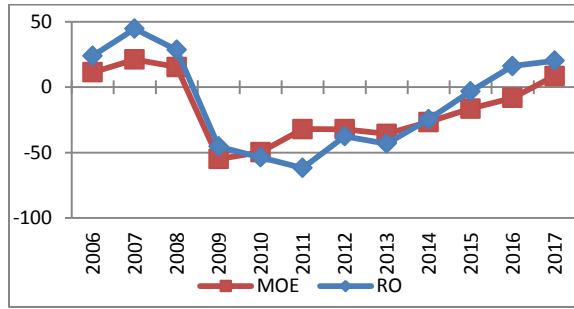


1.2 Cum apreciați perspectivele în ce privește dezvoltarea  
a României anul acesta în comparație cu anul trecut?

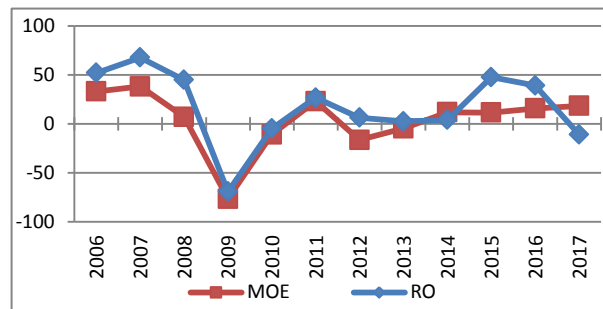
#### Media ECE



Situația economică actuală



Așteptările economice

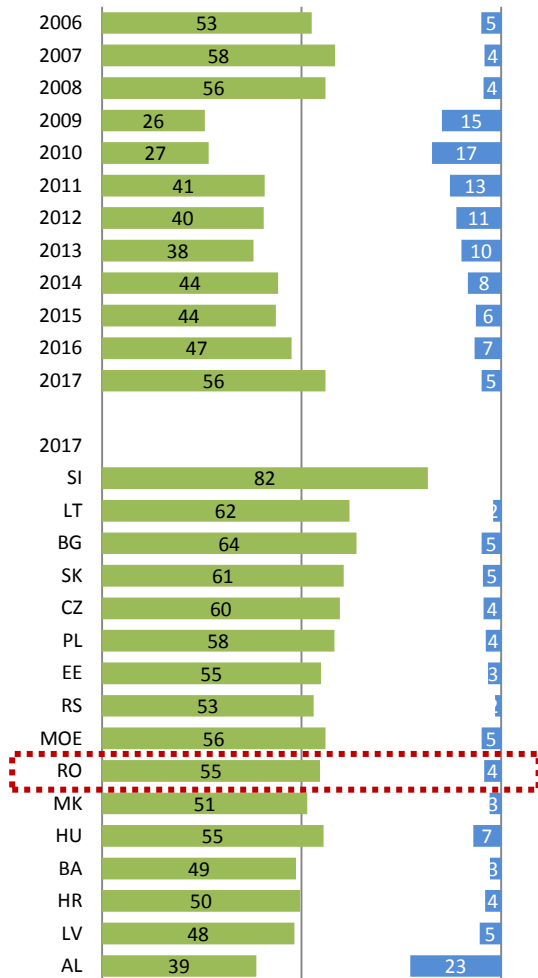


În ce privește situația propriei firme (grafic 1.5), pentru anul în curs așteptările au scăzut de asemenea. Aportul celor care consideră situația propriei firme ca fiind bună în prezent este de 55% (2015: 54%, 2016: 50%), mai mare decât anul trecut, dar în ce privește situația companiei față de anul trecut (grafic 1.6), doar 53% din companii sunt de părere că situația de anul acesta se va îmbunătăți (2015: 75%, 2016: 61%). Astfel România se situează sub media ECE, atât în ce privește situația actuală a companiei, cât și așteptările pentru întregul an 2017.

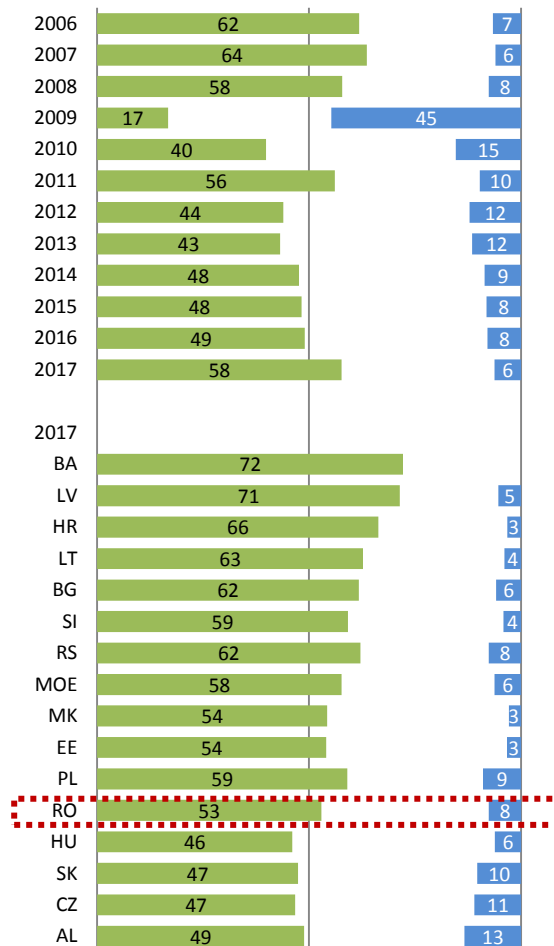
1.5 Cum evaluați situația actuală a firmei dvs.?

1.6 Cum credeți că va evolua situația firmei dvs. anul acesta comparativ cu anul precedent

Media ECE



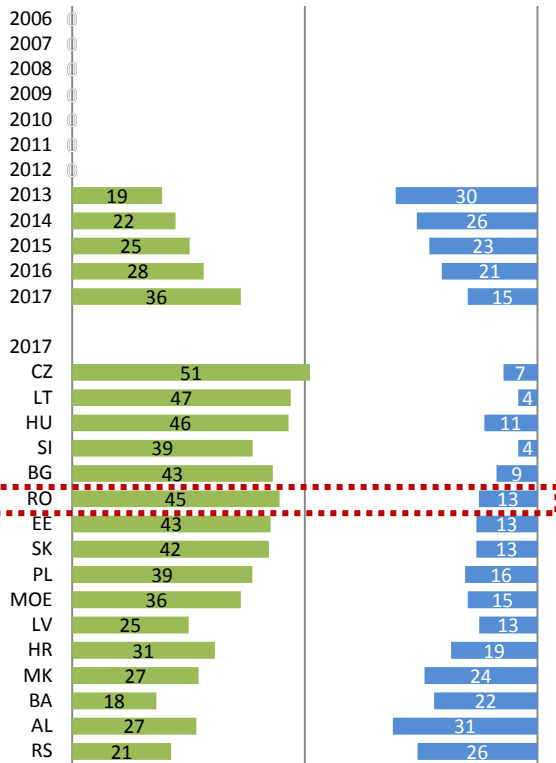
Media ECE



Peste jumătate din companiile chestionate (52%) apreciază evoluția situației conjuncturale a branșei lor în anul 2017 ca fiind neschimbată față de anul trecut și 14% văd o înrăutățire a acestei situații. Situația branșei la momentul chestionarului este apreciată de 45% ca fiind mai bună și de 13% ca fiind mai rea, ceea ce indică o modificare ușor pozitivă față de anul anterior (graficele 1.3 și 1.4)

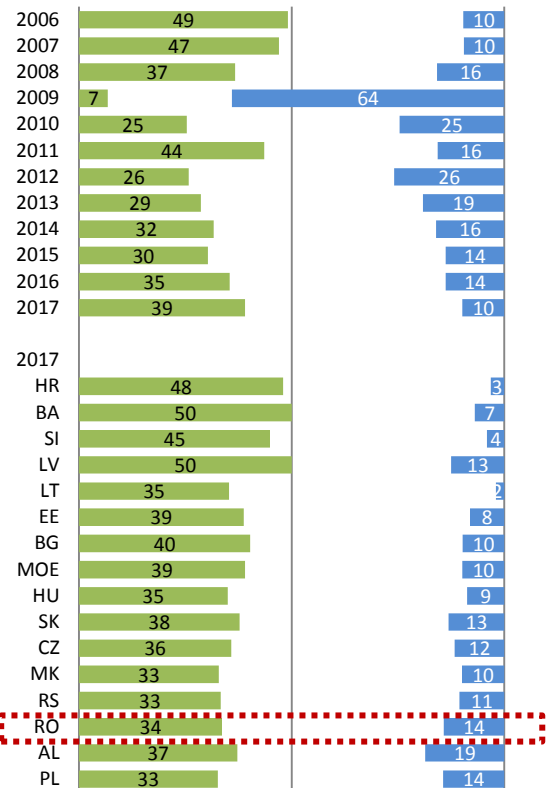
1.3. Cum apreciați situația actuală în branșa dvs.?

Media ECE

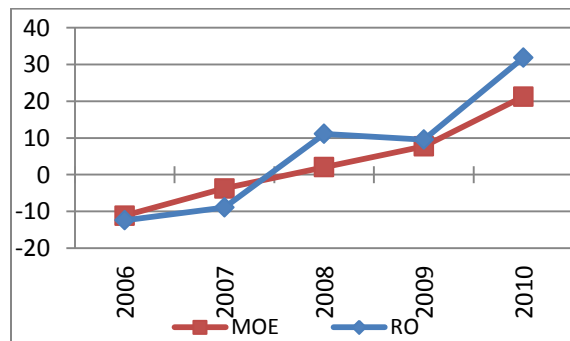


1.4. Cum va evolua situația branșei dvs. anul acesta comparativ cu anul trecut?

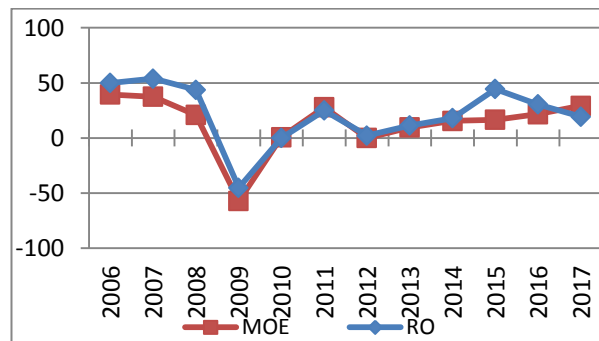
Media ECE



Situația actuală a propriei branșe



Așteptările pentru propria branșă

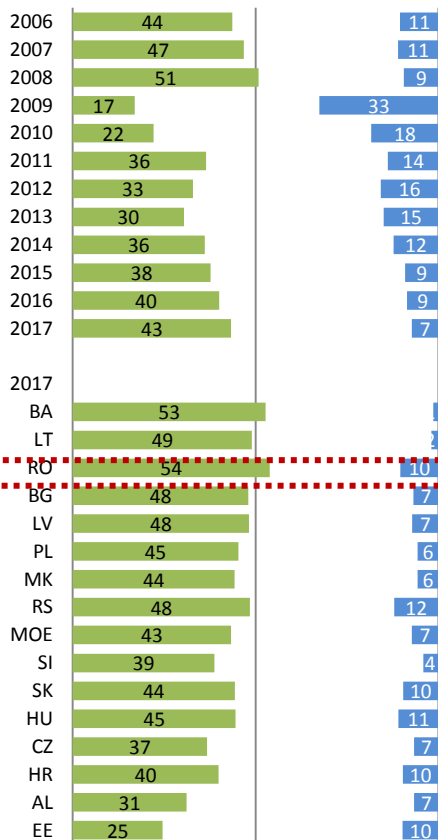


În ce privește intențiile de angajare, România se situează în acest an pe o poziție bună: 54% din companii sunt de părere că vor crește numărul de angajași (2015: 52%, 2016: 48%), doar 10% din cei chestionați sunt de părere că vor scădea (2015: 7%, 2016: 11%) numărul angajaților. Intenția de a angaja personal este mai prezentă la firmele din comerț și producție decât în alte branșe. La firmele din servicii, intențiile de angajare sunt neschimbate față de anul trecut.

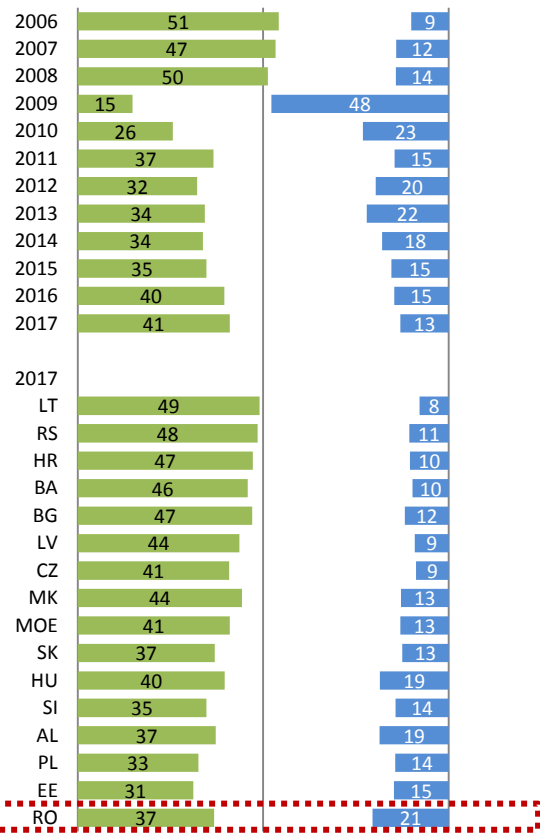
Rezultatele chestionarului arată că intențiile de angajare și cele de investiții pot fi foarte diferite. Astfel, în ce privește cheltuielile pentru investiții, companiile germane sunt mult mai reținute și România se situează pe ultimul loc la acest capitol în actualul chestionar. Doar 37% din companii intenționează să crească cheltuielile de investiții (2016: 45%), în timp ce 21% (2016: 11%) se așteaptă la o evoluție negativă a acestora.

1.9. Cum va evolua numărul de angajați anul acesta față de anul trecut?

Media ECE



1.10. Cum vor evolua cheltuielile cu investițiile anul acesta comparativ cu anul trecut Media ECE



S-au îmbunătățit ușor aprecierile legate de cifra de afaceri. Optimismul a crescut față de anul trecut. Astfel 66% din cei chestionați se așteaptă la o cifră de afaceri mai mare (2016: 59%) și doar 11% sunt de părere că cifra de afaceri a companiei lor va scădea (2016: 17%).

În ce privește activitățile de export rezultatele nu s-au schimbat foarte mult față de anul trecut: 42% din companii sunt de părere că exporturile vor fi mai mari decât în 2016 și doar 6% spun că acestea vor scădea.



#### IV. Condițiile amplasamentului investițional

Condițiile-cadru politico-economice au înregistrat conform actualului chestionar în unele domenii îmbunătățiri, în altele mai sunt încă multe de făcut. Mai ales în ce privește combaterea corupției, unde România a făcut progrese în ultimii 2-3 ani, actualul chestionar arată că s-au înregistrat în ultima perioadă regrese semnificative.

Companiile din România rămân și în acest an nemulțumite de stabilitatea juridică, de administrațiile fiscale și de funcționarii publici, dar și infrastructura este pentru România un punct nevralgic de ani de zile. Ca și în celelalte state din regiune, multe companii se plâng și în România de lipsa forței de muncă calificate.

##### 1. Politici economice

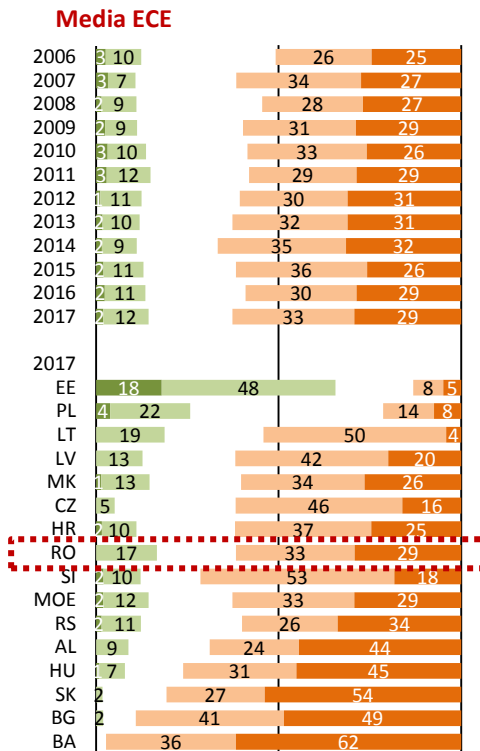
Domeniul politicilor economice cuprinde criteriile legate de amplasamentul investițional care sunt direct influențate de activitatea statului. Printre acestea se numără administrația publică, sistemul fiscal și administrativ, legislația, predictibilitatea politicilor economice, sistemul licitațiilor publice și combaterea corupției.

Măsurile și evoluțiile din ultimii 2-3 ani în domeniul combaterii corupției de exemplu prin condamnarea unor importanți oameni politici și lupta susținută împotriva acestui fenomen a instituțiilor abilitate au schimbat în bine percepția companiilor. Însă modificările legislative propuse la începutul anului 2017 pun sub semnul întrebării voința Guvernului de a continua lupta împotriva corupției fără compromisuri. Acest lucru îi îngrijorează pe investitorii germani, ceea ce se reflectă și în actualul Raport. Numărul celor care se declară foarte nemulțumiți de cum decurge în prezent lupta împotriva corupției a crescut semnificativ față de anul trecut (2017: 29%, 2016: 6%). 33% (2016: 26%) din cei chestionați mai sunt nemulțumiți când vine vorba de corupție, iar numărul celor mulțumiți este de numai 17% (2016: 28%). România se menține în acest domeniu peste media ECE, dar rezultatul este mult sub cel înregistrat în 2016 (vezi grafic 2.10).

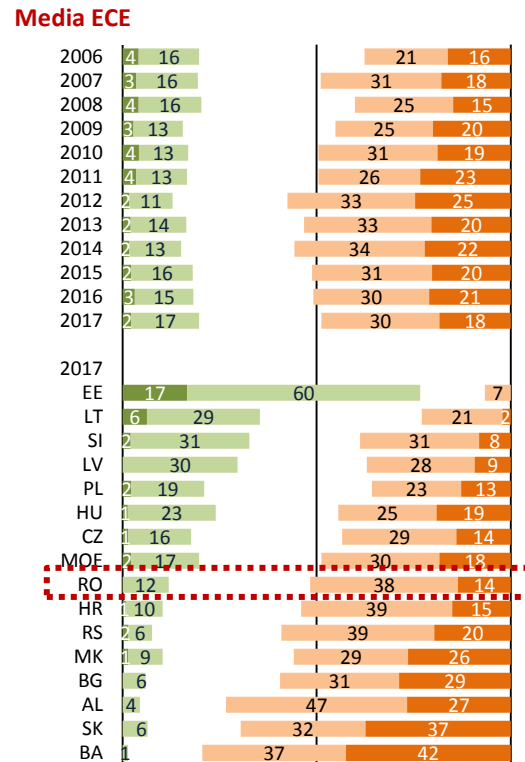
În ce privește administrația publică, opiniile companiilor nu diferă foarte mult de cele de anul trecut. Numărul celor nemulțumiți a scăzut la 33% (2016: 36%), totuși doar 10% se declară mulțumiți, astfel că mai este suficient loc de îmbunătățiri.

Și în ce privește stabilitatea juridică rezultatele sunt comparabile cu cele de anul trecut, dar comparativ cu alte state din ECE, România se situează sub media regiunii. Numărul celor care sunt mai degrabă nemulțumiți a scăzut la 38 % (2016: 42%), numărul celor care sunt foarte nemulțumiți rămâne neschimbat (14%) și numai 12% se arată mulțumiți cu domeniul juridic din România (vezi grafic 2.7). În ultima vreme au dus la îngrijorare și la o atmosferă tensionată modificările cadrului legislativ în domeniul fiscal și în codul penal.

## 2.10 Combaterea corupției și a criminalității



## 2.7 Stabilitate juridică



Legat de transparența în achizițiile publice, nu s-au schimbat foarte mult lucrurile, dar România se situează anul acesta peste media ECE. Totuși 20% din companii sunt foarte nemulțumite (2016: 30%), respectiv 29% sunt nemulțumite (2016: 19%), în timp ce numărul celor mulțumiți a rămas stabil la 7%. Nici noua lege referitoare la achizițiile publice din România publicată anul trecut nu a reușit să aducă o privire mai pozitivă a investitorilor asupra acestui subiect.

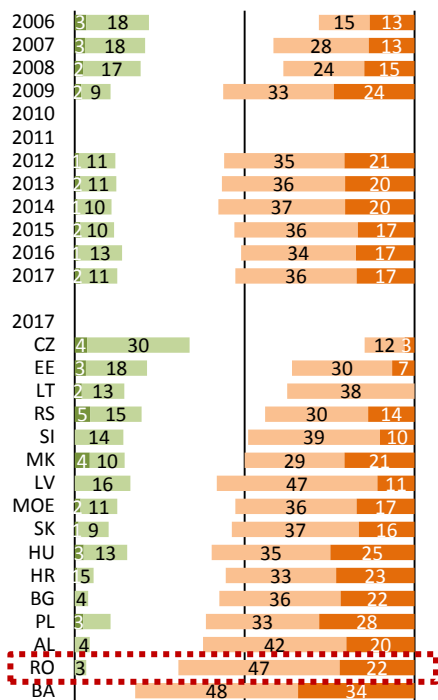
Povara fiscală în România a fost apreciată de către companii mai rău decât în 2016. România se situează în chestionarul actual ușor peste media ECE. Numărul celor care sunt nemulțumiți de povara fiscală a crescut la 30% (2016: 23%), iar numărul celor mulțumiți a scăzut de la 26% în 2016 la 18%. 7% din respondenți sunt în continuare nemulțumiți, ceea ce are de-a face și cu numeroasele modificări ale Codului fiscal.

În ce privește predictibilitatea politicilor economice, o mare parte din companiile germane sunt în acest an mai nemulțumite decât anul trecut (2017: 47%, 2016: 42%). România se situează anul acesta pe penultimul loc, înaintea de Bosnia-Herțegovina. Este deci necesară o îmbunătățire urgentă la acest capitol, ceea ce reiese și din aprecierile negative la adresa activității Guvernului. Peste jumătate din companii (63%) se declară nemulțumiți de această activitate, mai ales de instabilitatea politică și dese schimbări din administrație care aduc cu sine schimbări ale partenerilor de dialog. Și nu în ultimul rând birocrăția și durata de prelucrare a cererilor dau încă mult de furcă firmelor.

În ce privește stabilitatea politică și socială, România a coborât câteva locuri față de anul trecut și se află sub media ECE (29% nemulțumiți), cu 43% nemulțumiți și 13% foarte nemulțumiți de aceste aspecte. Este o înrăutățire evidentă, care vine ca efect al instabilității politice din primele luni ale acestui an. În 2016 erau 33% din cei chestionați nemulțumiți și doar 4% foarte nemulțumiți.

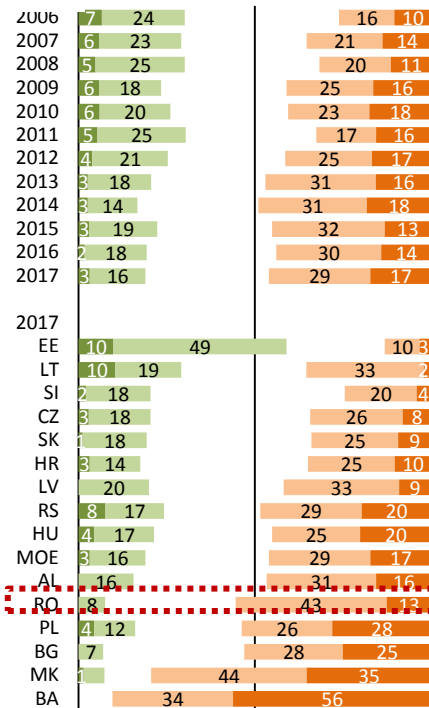
2.9. Predictibilitatea politicilor economice

Media ECE



2.11. Stabilitatea politică și socială

Media ECE



În ce privește absorbția fondurilor structurale nivelul de mulțumire este sub media ECE. Aici se află în fruntea clasamentului Statele Baltice și Polonia. În România 14% din companii sunt mulțumite, dar 32% sunt nemulțumite, semn că nici în 2016 rata de absorbție nu a fost suficientă.

2. Funcționalitatea mediului de afaceri

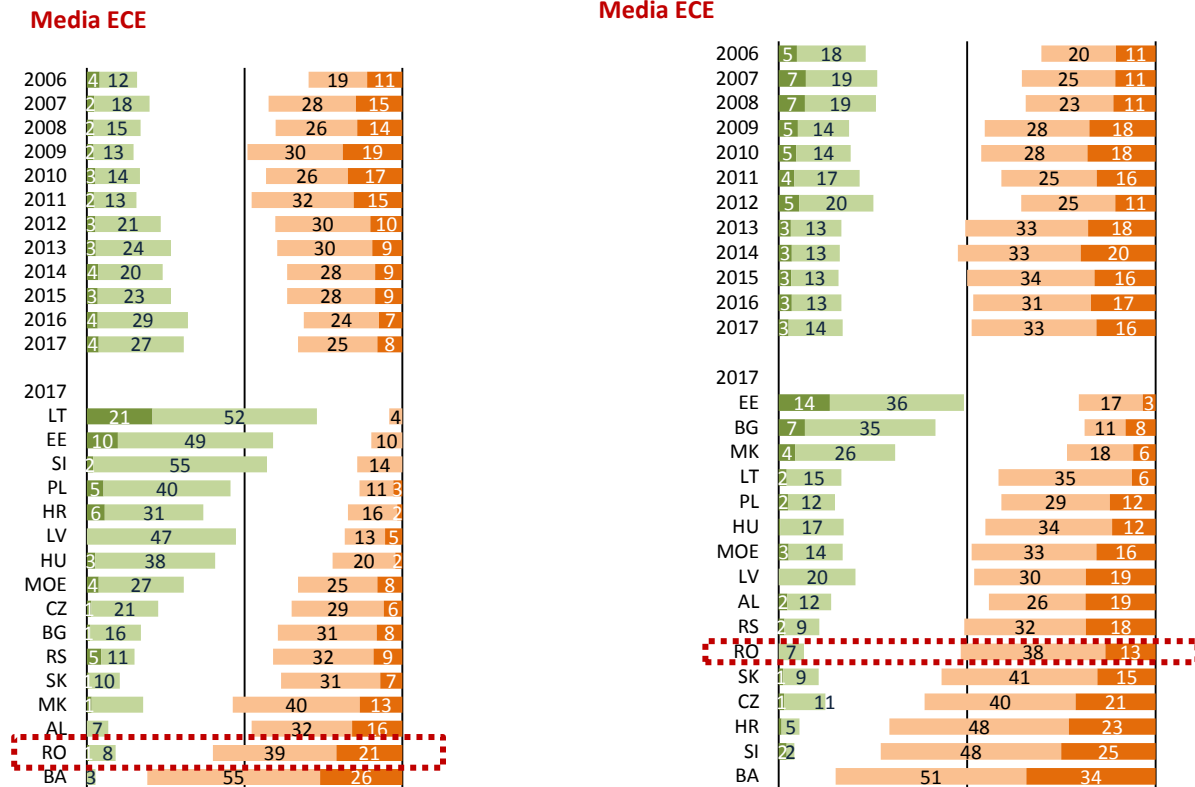
Printre factorii care determină amplasamentul investițional și care afectează direct mediul de afaceri, se numără infrastructura, furnizorii locali, comportamentul de plată, dar și condițiile cadru pentru cercetare-dezvoltare.

Domeniul infrastructurii, adică transporturi, comunicații și energie, este evaluat și anul acesta negativ de către companiile germane (grafic 2.6). România rămâne pe unul din ultimele locuri la acest capitol printre statele din ECE. Raportul celor nemulțumiți și foarte nemulțumiți se situează la 60% (2016: 63%). Este vorba mai ales de infrastructura rutieră care trebuie urgent extinsă și modernizată, pentru că momentan aceasta nu corespunde deloc necesităților și constituie un mare minus în deciziile investiționale.

În ce privește disponibilitatea și calitatea furnizorilor locali, nu sunt modificări majore față de anul trecut, dar România a scăzut în clasamentul țărilor din regiune (grafic 2.13), pentru că alte state precum Croația. Numărul celor mulțumiți îl depășește pe cel al celor nemulțumiți (34% sunt mulțumiți sau foarte mulțumiți, 2016: 33%), în timp ce 19% sunt nemulțumiți și 3% se declară foarte nemulțumiți (2016: 20% și 3%). Pentru restul companiilor disponibilitatea furnizorilor este satisfăcătoare.

2.6. Infrastructură

2.13 Calitatea și disponibilitatea furnizorilor locali



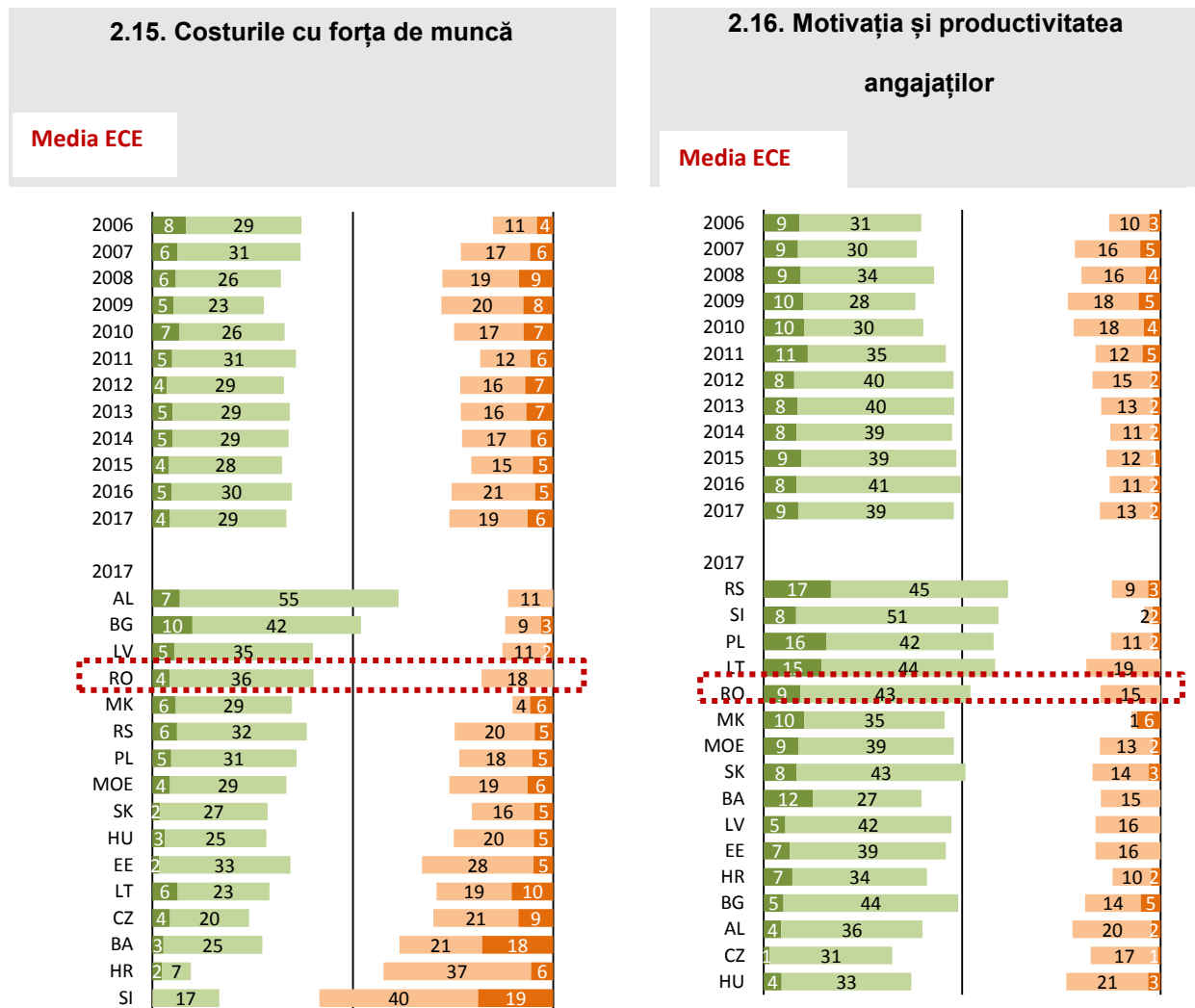
Legat de comportamentul de plată, România se situează anul acesta peste medie ECE. 35% sunt mulțumiți (2016: 20%), 13% se declară nemulțumiți (2016: 26%), pentru restul situația este satisfăcătoare.

Condițiile pentru cercetare și dezvoltare au fost apreciate similar cu anul trecut, doar 14% din cei chestionați sunt mulțumiți, în timp ce 39% sunt nemulțumiți sau foarte nemulțumiți, totuși a crescut numărul celor care consideră satisfăcătoare condițiile-cadru pentru cercetare-dezvoltare (2017: 47%, 2016: 36%). Chiar dacă parțial lipsește în mare parte forța de muncă calificată necesară activităților de cercetare și dezvoltare, totuși numeroase companii germane au reușit să deschidă centre de cercetare și dezvoltare. Baza pentru aceste centre a fost și rămâne o bună colaborare și parteneriale între companii și universități.

### 3. Condițiile de pe piața muncii

Un criteriu important în alegerea amplasamentului investițional sunt condițiile pe piața muncii. Ne referim aici la calificarea personalului, motivația și productivitatea angajaților, dar și costurile cu forța de muncă, dreptul muncii, sistemul educațional și disponibilitatea forței de muncă. Costurile scăzute cu forța de muncă pe piața muncii din România față de celelalte state europene constituie unul din avantajele centrale ale țării. Comparativ cu alte state din regiune companiile germane din România sunt mulțumite respectiv foarte mulțumite (40%) în ce privește costurile cu forța de muncă (grafic 2.15). România are unul din cele cel mai scăzute costuri orare cu doar 5,4 EUR și un salariu mediu de 320 EUR, în timp ce în Germania costul unei ore de muncă se ridică la 33,4 EUR, iar media în UE este de 25,7 EUR.

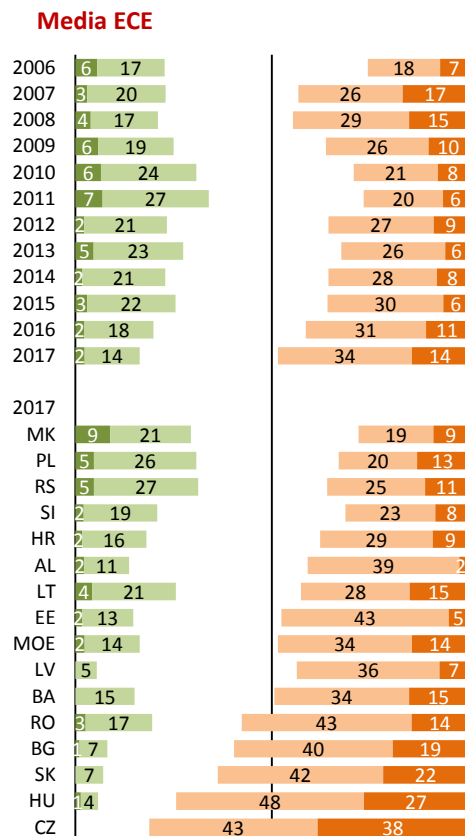
Când vine vorba de productivitate și motivația angajaților, România se situează peste media regiunii: peste 50% din companii sunt mulțumite și 15% se arată nemulțumite (grafic 2.16). Ceea ce arată că productivitatea și costurile cu forța de muncă se află într-un raport bun, ceea ce determină firmele germane să continue investițiile.



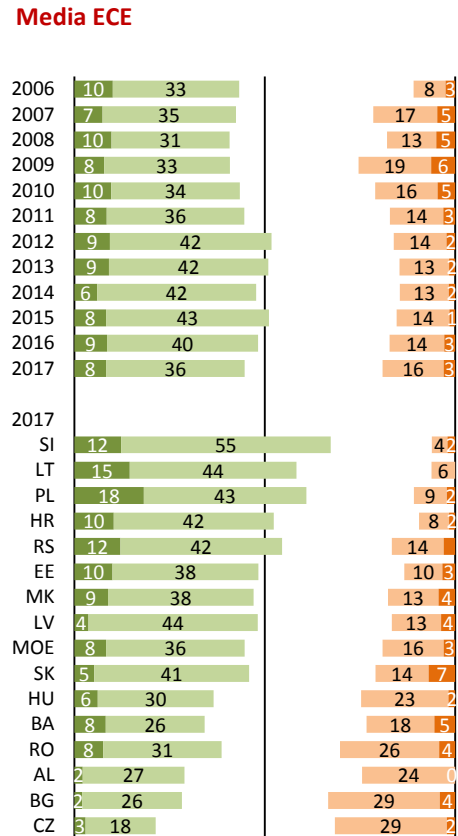
În ce privește disponibilitatea forței de muncă (grafic 2.21), gradul de mulțumire a continuat să scadă. Doar 20% din companiile chestionate sunt mulțumite sau foarte mulțumite, pentru 22% situația este mulțumitoare, iar 58% sunt nemulțumiți. Mai ales în centrul și vestul țării companiilor le este tot mai greu să găsească personal corespunzător. Companiile au nevoie de un sistem dual de formare funcțional, deoarece practica din timpul studiilor lipsește de cele mai multe ori. În acest context, din punct de vedere al companiilor germane este deosebit de important ca factorii decizionali din România să depună toate eforturile pentru dezvoltarea unui învățământ profesional de calitate. Dezvoltarea economică durabilă poate fi asigurată doar atunci când se va investi într-un mod considerabil în educație. Disponibilitatea personalului calificat rămâne unul dintre cele mai importante criterii în decizia investițiilor. Acesta se referă atât la învățământul superior cât și la formarea profesională.

Calificarea lucrătorilor este sub așteptările și cerințele companiilor chestionate. Dacă în sondajul din anul precedent România a fost peste medie, în acest an evaluarea este negativă. Numai 39% (2016: 50%) din cei chestionați sunt mulțumiți de calificarea profesională, respectiv foarte mulțumiți, în timp ce 30% își exprimă nemulțumirea.

2.21. Disponibilitatea personalului calificat



2.17. Calificarea personalului



Legat de flexibilitatea în dreptul muncii România este apreciată negativ și în chestionarul de anul acesta. România se situează sub media ECE cu 35% din cei chestionați nemulțumiți în această privință, în timp ce doar 17% sunt mulțumiți.

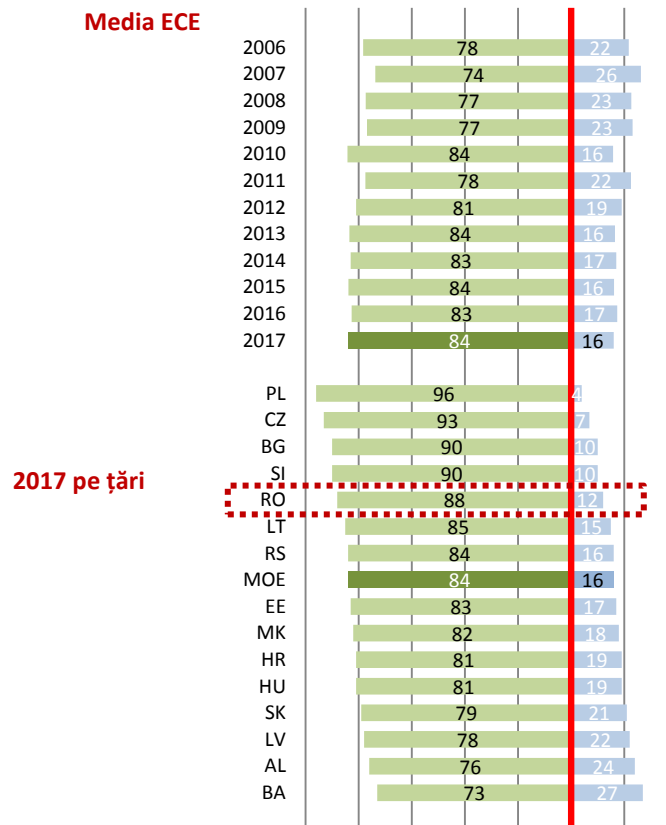
Creșterea salariului mediu reprezintă o problemă pentru multe companii. Reprezentanții companiilor sunt de părere că mediul de afaceri nu este suficient de implicat în această problemă. În opinia companiilor germane, o astfel de creștere nu ar trebui să existe de mai multe ori pe an. Ca urmare, pe termen lung o nouă creșterea a salariilor trebuie să fie compensată eventual cu reducerea de personal resp. companiile trebuie să știe din timp pentru a-și putea planifica activitățile.

## V. Concluzii: Companiile germane mai puțin mulțumite

Chiar dacă numeroase companii cu capital german sunt încă nemulțumite de anumiți factori economici, totuși majoritatea acestor companii ar alege din nou România ca amplasament investițional. La întrebarea, dacă ar alege tot țara noastră pentru investiții, 88% din participanții la chestionar au răspuns cu „da”. Media în regiune este de 84%. România se menține pe locul 10 (din 20 de țări), cu 3,6 puncte (din max. 6 posibile) în evaluarea generală privind cele mai atractive state din Europa Centrală și de Est privind investițiile.

Cea mai atractivă țară în regiune este și anul acesta Cehia, urmată de Polonia, Slovacia și Estonia. Ultimele locuri sunt ocupate de Kosovo (19) și Albania (20).

Ați alege azi același amplasament investițional?



## **VI. Despre chestionar**

Chestionarul s-a derulat în perioada 1 februarie – 1 martie 2017. Au luat parte 120 companii cu capital german din România, din acestea 83% aparțin unui concern respectiv unui grup de firme. Pe branșe sunt 35% din companii din servicii, 35% din industria prelucrătoare, 20% din comerț, 7% din construcții și 4% din domeniul alimentării și furnizării de energie și apă.

## **VII. Despre Camera de Comerț și Industrie Româno-Germană**

Camera de Comerț și Industrie Româno-Germană (AHK România) este reprezentanța oficială a economiei germane și totodată cea mai mare Cameră de comerț bilaterală din România. AHK România aparține, alături de Camerele de comerț și industrie germane (IHK), rețelei globale a Camerelor de comerț germane bilaterale, reunite sub umbrela Uniunii Camerelor de Comerț și Industrie din Germania (DIHK).

Camera de Comerț și Industrie Româno-Germană, înființată în 2002, numără peste 550 de firme-membre și oferă companiilor o platformă importantă pentru networking, schimb de informații și experiențe.

Prin serviciile pe care le oferă și prin evenimentele pe care le organizează, AHK România susține activ companiile germane la intrarea lor pe piața românească și este totodată partener al firmelor românești interesate de piața germană. În România AHK se implică activ în implementarea sistemului dual de învățământ după model german și a înființat platforma GreenTech econet romania, cât și o Curte Permanentă de Arbitraj.

Mai multe informații găsiți în pagina de internet: [www.ahkrumaenien.ro](http://www.ahkrumaenien.ro). Ne găsiți de asemenea în social media, pe Facebook și LinkedIn / ahkromania.



## Caseta tehnică

### Editor:



### Camera de Comerț și Industrie Româno-Germană

Str. Clucerului 35, et. 2

RO-011363 București, România

Tel.: +40 21 223 15 31, Fax: +40 21 223 15 38

E-Mail: [drahk@ahkrumaenien.ro](mailto:drahk@ahkrumaenien.ro)

Web: [www.ahkrumaenien.ro](http://www.ahkrumaenien.ro)

Director general, Membru în Consiliul Director: Sebastian Metz

### Redacția:

Carmen Kleininger

### Închiderea ediției:

Iulie 2017

### Disclaimer:

Deși acest document a fost creat cu cea mai mare grijă, nu ne putem asuma răspunderea pentru corectitudinea și caracterul complet al informațiilor. De aceea editorul nu preia răspunderea pentru eventuale erori și informații incomplete.

Informațiile din prezenta publicație nu înlocuiesc în niciun fel consilierea profesională.

Publicația poate fi accesată și descărcată direct de pe website-ul nostru, [www.ahkrumaenien.ro](http://www.ahkrumaenien.ro), secțiunea *Publicații*.

Toate drepturile rezervate. © Camera de Comerț și Industrie Româno-Germană, 2016